

**МИНИСТЕРСТВО ПРОСВЕЩЕНИЯ РОССИЙСКОЙ ФЕДЕРАЦИИ**

**Министерство образования и науки Республики Татарстан**

**Управление образования Исполнительного комитета муниципального**

**образования г. Казани**

**МБОУ "Лицей №177" Ново-Савиновского района г. Казани**

**РАССМОТРЕНО И ПРИНЯТО  
ПЕДАГОГИЧЕСКИМ СОВЕТОМ**

протокол от 01.09.2023г №1

**УТВЕРЖДЕНО**

Директор Имамов И.Ф.

Приказ от «01» сентября 2023 г.  
№ 230



**ДОКУМЕНТ ПОДПИСАН  
ЭЛЕКТРОННОЙ ПОДПИСЬЮ**

**СВЕДЕНИЯ О СЕРТИФИКАТЕ ЭП**

Сертификат: 5710591ECEED4B6D8D2896C2DAA4BFC1A

Владелец: Имамов Ильдар Фаизович

Действителен с 28.09.2022 до 22.12.2023

**РАБОЧАЯ ПРОГРАММА ВОСПИТАНИЯ  
на 2023-2028 учебный год**

**Казань  
2023**

# Рабочая программа воспитания обучающихся на уровне НОО,ООО,СОО муниципального общеобразовательного учреждения «Лицей № 177»

## Пояснительная записка

Рабочая программа воспитания МБОУ «Лицей № 177» (далее – Программа воспитания) разработана на основе Федеральной рабочей программы воспитания для общеобразовательных организаций. Данная программа основывается на единстве и преемственности образовательного процесса всех уровней общего образования, соотносится с рабочими программами воспитания для образовательных организаций дошкольного и среднего профессионального образования.

Программа воспитания:

- предназначена для планирования и организации системной воспитательной деятельности в МБОУ «Лицей №177»
- утверждена педагогическим советом лицея;
- реализуется в единстве урочной и внеурочной деятельности, осуществляемой совместно с семьей и другими участниками образовательных отношений, социальными институтами воспитания;
- предусматривает приобщение обучающихся к российским традиционным духовным ценностям, включая ценности своей этнической группы, правилам и нормам поведения, принятым в российском обществе на основе российских базовых конституционных норм и ценностей;
- предусматривает историческое просвещение, формирование российской культурной и гражданской идентичности обучающихся.

Программа воспитания включает три раздела: целевой, содержательный, организационный.

В соответствии с особенностями МБОУ «Лицей №177» внесены изменения в содержательный и организационный разделы программы воспитания. Изменения связаны с особенностями организационно-правовой формы, контингентом обучающихся и их родителей (законных представителей), направленностью образовательной программы, в том числе предусматривающей углубленное изучение отдельных учебных предметов, особые образовательные потребности обучающихся.

### 1. Целевой раздел

1.1. Содержание воспитания обучающихся в МБОУ «Лицей №177» определяется содержанием российских базовых (гражданских, национальных) норм и ценностей, которые закреплены в Конституции Российской Федерации. Эти ценности и нормы определяют инвариантное содержание воспитания обучающихся. Вариативный компонент содержания воспитания обучающихся включает духовно-нравственные ценности культуры, традиционных религий народов России.

1.2. Воспитательная деятельность в МБОУ «Лицей №177» планируется и осуществляется в соответствии с приоритетами государственной политики в сфере воспитания. Приоритетной задачей Российской Федерации в сфере воспитания детей является развитие высоконравственной личности, разделяющей российские традиционные духовные ценности, обладающей актуальными знаниями и умениями, способной реализовать свой потенциал в условиях современного общества, готовой к мирному созиданию и защите Родины.

1.3. Цель воспитания обучающихся в МБОУ «Лицей № 177»:

- развитие личности, создание условий для самоопределения и социализации на основе социокультурных, духовно-нравственных ценностей и принятых в российском обществе правил и норм поведения в интересах человека, семьи, общества и государства;
- формирование у обучающихся чувства патриотизма, гражданственности, уважения к памяти защитников Отечества и подвигам Героев Отечества, закону и правопорядку, человеку труда и старшему поколению, взаимного уважения, бережного отношения к культурному наследию и традициям многонационального народа Российской Федерации, природе и окружающей среде.

1.4. Задачи воспитания обучающихся в МБОУ «Лицей №177»:

- усвоение обучающимися знаний норм, духовно-нравственных ценностей, традиций, которые выработало российское общество (социально значимых знаний);
- формирование и развитие личностных отношений к этим нормам, ценностям, традициям (их освоение, принятие);
- приобретение соответствующего этим нормам, ценностям, традициям социокультурного опыта поведения, общения, межличностных социальных отношений, применения полученных знаний;
- достижение личностных результатов освоения общеобразовательных программ в соответствии с ФГОС НОО.

1.5. Личностные результаты освоения обучающимися образовательных программ включают:

- осознание российской гражданской идентичности;
- сформированность ценностей самостоятельности и инициативы;
- готовность обучающихся к саморазвитию, самостоятельности и личностному самоопределению;
- наличие мотивации к целенаправленной социально значимой деятельности;
- сформированность внутренней позиции личности как особого ценностного отношения к себе, окружающим людям и жизни в целом.

1.6. Воспитательная деятельность в МБОУ «Лицей № 177» планируется и осуществляется на основе аксиологического, антропологического, культурно-исторического, системно-деятельностного, личностно ориентированного подходов и с учетом принципов воспитания: гуманистической направленности воспитания, совместной деятельности детей и взрослых, следования нравственному примеру, безопасной жизнедеятельности, инклюзивности, возрастосообразности.

1.7. Программа воспитания реализуется в единстве учебной и воспитательной деятельности образовательной организации по основным направлениям воспитания в соответствии с ФГОС НОО и отражает готовность обучающихся руководствоваться ценностями и приобретать первоначальный опыт деятельности на их основе, в том числе в части:

- 1) гражданского воспитания, способствующего формированию российской гражданской идентичности, принадлежности к общности граждан Российской Федерации, к народу России как источнику власти в Российском государстве и субъекту тысячелетней российской государственности, уважения к правам, свободам и обязанностям гражданина России, правовой и политической культуры;
- 2) патриотического воспитания, основанного на воспитании любви к родному краю, Родине, своему народу, уважении к другим народам России; исторического просвещения, формирования российского национального исторического сознания, российской культурной идентичности;
- 3) духовно-нравственного воспитания на основе духовно-нравственной культуры народов России, традиционных религий народов России, формирования традиционных российских семейных ценностей; воспитания честности, доброты, милосердия, справедливости, дружелюбия и взаимопомощи, уважения к старшим, к памяти предков;
- 4) эстетического воспитания, способствующего формированию эстетической культуры на основе российских традиционных духовных ценностей, приобщения к лучшим образцам отечественного и мирового искусства;
- 5) физического воспитания, ориентированного на формирование культуры здорового образа жизни и эмоционального благополучия – развитие физических способностей с учетом возможностей и состояния здоровья, навыков безопасного поведения в природной и социальной среде, чрезвычайных ситуациях;
- 6) трудового воспитания, основанного на воспитании уважения к труду, трудящимся, результатам труда (своего и других людей), ориентации на трудовую деятельность, получение профессии, личностное самовыражение в продуктивном, нравственно достойном труде в российском обществе, достижение выдающихся результатов в профессиональной деятельности;
- 7) экологического воспитания, способствующего формированию экологической культуры, ответственного, бережного отношения к природе, окружающей среде на основе российских традиционных духовных ценностей, навыков охраны, защиты, восстановления природы, окружающей среды;

8) ценности научного познания, ориентированного на воспитание стремления к познанию себя и других людей, природы и общества, к получению знаний, качественного образования с учетом личностных интересов и общественных потребностей.

#### 1.8. Целевые ориентиры результатов воспитания.

Требования к личностным результатам освоения обучающимися ООП НОО установлены ФГОС НОО.

На основании этих требований в данном разделе представлены целевые ориентиры результатов в воспитании, развитии личности обучающихся, на достижение которых должна быть направлена деятельность педагогического коллектива для выполнения требований ФГОС НОО.

Целевые ориентиры определены в соответствии с инвариантным содержанием воспитания обучающихся на основе российских базовых (гражданских, конституциональных) ценностей, обеспечивают единство воспитания, воспитательного пространства.

#### **Целевые ориентиры результатов воспитания на уровне начального общего образования.**

##### 1. Гражданско-патриотическое воспитание:

- знающий и любящий свою малую родину, свой край, имеющий представление о Родине – России, ее территории, расположении;
- сознающий принадлежность к своему народу и к общности граждан России, проявляющий уважение к своему и другим народам;
- понимающий свою сопричастность к прошлому, настоящему и будущему родного края, своей Родины – России, Российского государства;
- понимающий значение гражданских символов (государственная символика России, своего региона), праздников, мест почитания героев и защитников Отечества, проявляющий к ним уважение;
- имеющий первоначальные представления о правах и ответственности человека в обществе, гражданских правах и обязанностях;
- принимающий участие в жизни класса, общеобразовательной организации, в доступной по возрасту социально значимой деятельности.

##### 2. Духовно-нравственное воспитание:

- уважающий духовно-нравственную культуру своей семьи, своего народа, семейные ценности с учетом национальной, религиозной принадлежности;
- сознающий ценность каждой человеческой жизни, признающий индивидуальность и достоинство каждого человека;
- доброжелательный, проявляющий сопереживание, готовность оказывать помощь, выражающий неприятие поведения, причиняющего физический и моральный вред другим людям, уважающий старших;
- умеющий оценивать поступки с позиции их соответствия нравственным нормам, осознающий ответственность за свои поступки;
- владеющий представлениями о многообразии языкового и культурного пространства России, имеющий первоначальные навыки общения с людьми разных народов, вероисповеданий;
- сознающий нравственную и эстетическую ценность литературы, родного языка, русского языка, проявляющий интерес к чтению.

##### 3. Эстетическое воспитание:

- способный воспринимать и чувствовать прекрасное в быту, природе, искусстве, творчестве людей;
- проявляющий интерес и уважение к отечественной и мировой художественной культуре;
- проявляющий стремление к самовыражению в разных видах художественной деятельности, искусстве.

##### 4. Физическое воспитание, формирование культуры здоровья и эмоционального благополучия:

- бережно относящийся к физическому здоровью, соблюдающий основные правила здорового и безопасного для себя и других людей образа жизни, в том числе в информационной среде;

- владеющий основными навыками личной и общественной гигиены, безопасного поведения в быту, природе, обществе;
- ориентированный на физическое развитие с учетом возможностей здоровья, занятия физкультурой и спортом;
- сознающий и принимающий свою половую принадлежность, соответствующие ей психофизические и поведенческие особенности с учетом возраста.

#### 5. Трудовое воспитание:

- сознающий ценность труда в жизни человека, семьи, общества;
- проявляющий уважение к труду, людям труда, бережное отношение к результатам труда, ответственное потребление;
- проявляющий интерес к разным профессиям;
- участвующий в различных видах доступного по возрасту труда, трудовой деятельности.

#### 6. Экологическое воспитание:

- понимающий ценность природы, зависимость жизни людей от природы, влияние людей на природу, окружающую среду;
- проявляющий любовь и бережное отношение к природе, неприятие действий, приносящих вред природе, особенно живым существам;
- выражающий готовность в своей деятельности придерживаться экологических норм.

#### 7. Ценность научного познания:

- выражающий познавательные интересы, активность, любознательность и самостоятельность в познании, интерес и уважение к научным знаниям, науке;
- обладающий первоначальными представлениями о природных и социальных объектах, многообразии объектов и явлений природы, связи живой и неживой природы, о науке, научном знании;
- имеющий первоначальные навыки наблюдений, систематизации и осмысления опыта в естественно-научной и гуманитарной областях знания.

## 2. Содержательный раздел

### 2.1. Уклад образовательной организации

В данном разделе раскрываются основные особенности уклада МБОУ «Лицей № 177». Уклад задает порядок жизни лицея и аккумулирует ключевые характеристики, определяющие особенности воспитательного процесса. Уклад МБОУ «Лицей № 177» удерживает ценности, принципы, нравственную культуру взаимоотношений, традиции воспитания, в основе которых лежат российские базовые ценности, определяет условия и средства воспитания, отражающие самобытный облик МБОУ «Лицей № 177» и его репутацию в окружающем образовательном пространстве, социуме.

#### **Характеристики уклада, особенностей условий воспитания**

МБОУ «Лицей №177» дает многопрофильную углубленную подготовку по отдельным предметам различных циклов, обеспечивает максимально благоприятные условия для развития творческого потенциала ребенка, способствует овладению навыками самостоятельной работы. Гимназия ориентирована на выполнение социального заказа не только микрорайона, но г.Казани и Республики Татарстан в целом.

Высокий образовательный ценз родителей, их социальные характеристики (преобладают семьи служащих и работников образования и науки) определяют повышенные образовательные запросы семей, ориентацию на дальнейшее обучение детей в вузах, высокую степень заинтересованности родителей в эффективности деятельности лицея. Большая часть обучающихся воспитывается в полных семьях, только одна семья стоит на учете в правоохранительных органах как неблагополучная.

Социально-педагогическая миссия лицея - создание образовательного пространства, ядром которого является система подготовки обучающихся к дальнейшему самоопределению, воспитания личности, способной удовлетворить потребность социума.

Социальные партнеры лицея: ЦДТ, ЦВР «ЭКО», центр туризма «Простор», ГДДТ им.Г.Алиша, ДСЮШ «Уникс-юниор», Республиканская детско-юношеская библиотека, организация «Достижения молодых», организация «Общее дело» и многие другие.

В школе функционируют отряд ЮИД. Работает два школьных музея: музей «Истина» и музей развития информационных технологий»

Процесс воспитания основывается на следующих принципах взаимодействия педагогов и школьников:

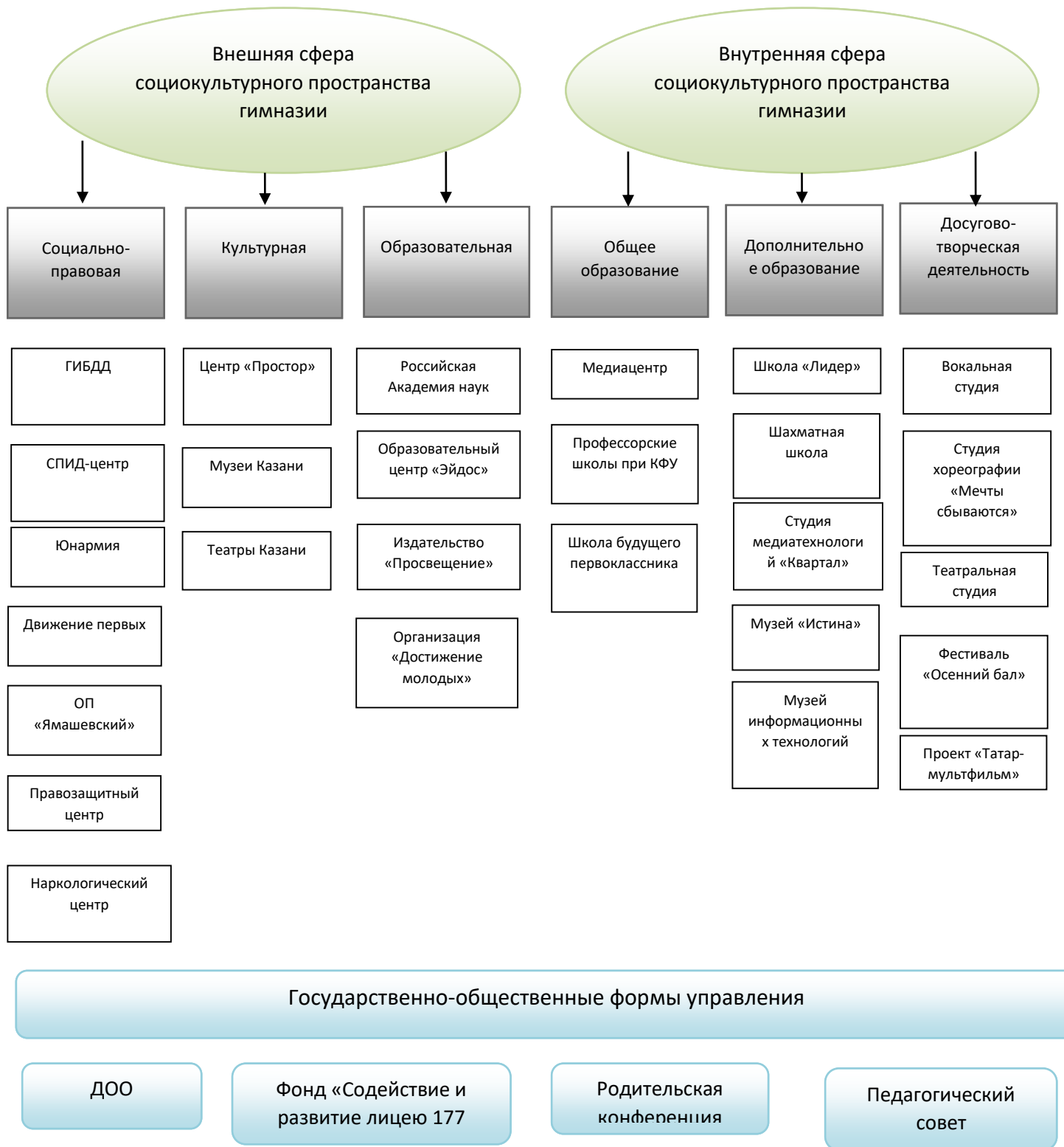
- неукоснительное соблюдение законности и прав семьи и ребенка, соблюдения конфиденциальности информации о ребенке и семье, приоритета безопасности ребенка при нахождении в гимназии;
- ориентир на создание психологически комфортной среды для каждого ребенка и взрослого, без которой невозможно конструктивное взаимодействие школьников и педагогов;
- реализация процесса воспитания главным образом через создание в гимназии детско-взрослых общностей, которые объединяют детей и педагогов содержательными событиями, позитивными эмоциями и доверительными отношениями друг к другу;
- организация основных совместных дел школьников и педагогов как предмета совместной заботы и взрослых, и детей;
- системность, целесообразность и не шаблонность воспитания как условия его эффективности.

Основными традициями воспитания в лицее являются следующие:

- ключевые общешкольные дела, через которые осуществляется интеграция воспитательных усилий педагогов;
- коллективная разработка, коллективное планирование, коллективное проведение и коллективный анализ результатов каждого ключевого дела и большинства используемых для воспитания других совместных дел педагогов и школьников;
- создание таких условий, при которых по мере взросления ребенка увеличивается и его роль в совместных делах (от пассивного наблюдателя до организатора);
- ориентирование педагогов лицея на формирование коллективов в рамках школьных классов, кружков, студий, секций и иных детских объединений, на установление в них доброжелательных и товарищеских взаимоотношений;
- явление ключевой фигурой воспитания в лицее классного руководителя, реализующего по отношению к детям защитную, лично развивающую, организационную, посредническую функции.

Воспитывающая среда лицея - это социокультурное образовательное пространство, где обучающиеся и педагоги могут актуально самореализовываться в зависимости от требований того социокультурного образовательного пространства, в котором осуществляется их жизнедеятельность, развитие, если при этом они – активно действующие субъекты и правильно распределяют свои потенциальные способности в многообразной деятельности, выстраивают отношения с окружающим их миром, разумно определяют поле взаимодействия (рис.1.) В результате процессов развития, саморазвития, самоорганизации обогащаются их культурные связи, которые способствуют развитию личностных качеств.

**Рис. 1. Модель социокультурного образовательного пространства, способствующего формированию социальной компетентности личности обучающегося**



Воспитывающие общности (сообщества) в лице:

– **детские (сверстников и разновозрастные)**. Общество сверстников – необходимое условие полноценного развития обучающегося, где он апробирует, осваивает способы поведения, обучается вместе учиться, играть, трудиться, достигать поставленной цели, строить отношения. Основная цель – создавать в детских взаимоотношениях дух доброжелательности, развивать стремление и умение помогать друг другу, оказывать сопротивление плохим поступкам, поведению, общими усилиями достигать цели. В лицее обеспечивается возможность взаимодействия обучающихся разных возрастов, при возможности обеспечивается возможность взаимодействия обучающихся с детьми в дошкольных образовательных организациях. Детские общности также реализуют воспитательный потенциал инклюзивного образования, поддержки обучающихся с особыми образовательными потребностями и с ОВЗ;

– **детско-взрослые**. Обучающиеся сначала приобщаются к правилам, нормам, способам деятельности взрослых и затем усваивают их. Они образуются системой связей и отношений участников, обладают спецификой в зависимости от решаемых воспитательных задач. Основная цель — содействие, сотворчество и сопереживание, взаимопонимание и взаимное уважение, наличие общих ценностей и смыслов у всех участников;

– **профессионально-родительские**. Общность работников лицея и всех взрослых членов семей обучающихся. Основная задача общности — объединение усилий по воспитанию в семье и гимназии, решение противоречий и проблем, разносторонняя поддержка обучающихся для их оптимального и полноценного личностного развития, воспитания;

– **профессиональные**. Единство целей и задач воспитания, реализуемое всеми сотрудниками лицея, которые должны разделять те ценности, которые заложены в основу Программы. Требования к профессиональному сообществу лицея:

- соблюдение норм профессиональной педагогической этики;
- уважение и учёт норм и правил уклада лицея, их поддержка в профессиональной педагогической деятельности, в общении;
- уважение ко всем обучающимся, их родителям (законным представителям), коллегам;
- соответствие внешнего вида и поведения профессиональному статусу, достоинству педагога, учителя в отечественной педагогической культуре, традиции;
- знание возрастных и индивидуальных особенностей обучающихся, общение с ними с учетом состояния их здоровья, психологического состояния при соблюдении законных интересов и прав всех обучающихся, их родителей (законных представителей) и педагогов;
- инициатива в проявлениях доброжелательности, открытости, готовности к сотрудничеству и помощи в отношениях с обучающимися и их родителями (законными представителями), коллегами;
- внимание к каждому обучающемуся, умение общаться и работать с учетом индивидуальных особенностей каждого;
- быть примером для обучающихся при формировании у них ценностных ориентиров, соблюдении нравственных норм общения и поведения;
- побуждать обучающихся к общению, поощрять их стремления к взаимодействию, дружбу, взаимопомощь, заботу об окружающих, чуткость, ответственность.

**Значимые для воспитания всероссийские проекты и программы**, в которых МБОУ «Лицей №177» принимает участие:

1. РДДМ «Движение первых».
2. Орлята России
3. Юнармия
4. Школьный театр.



## 5. Музейная педагогика

**Традиции и ритуалы:** организационная линейка с выносом Государственного флага РФ и РТ в первый день четверти; посвящение в первоклассники, посвящение в пятиклассники; посвящение в примерные пешеходы, командообразующие выезды.

Лицей реализует инновационные, перспективные **воспитательные практики:**

1. Научно-исследовательская деятельность в сфере воспитания – процесс совместной работы ученика и педагога в изучении объекта, явления или процессов с определенной целью, но с неизвестным результатом. Целью такого взаимодействия является создание условий для развития творческой личности, ее самоопределения и самореализации.
2. Музейная педагогика – создание условий для развития личности путем включения ее в многообразную деятельность школьного музея.
3. Ученическое самоуправление – демократизация жизни ученического коллектива.

### 2.2. Виды, формы и содержание воспитательной деятельности

Виды, формы и содержание воспитательной деятельности в этом разделе запланированы и представлены по модулям. В модуле описаны виды, формы и содержание воспитательной работы в рамках определенного направления деятельности в лицее. Каждый из модулей обладает воспитательным потенциалом с особыми условиями, средствами, возможностями воспитания.

Воспитательная работа МБОУ «Лицей 177» представлена в рамках основных (инвариантных) модулей: «Основные школьные дела», «Классное руководство», «Урочная деятельность», «Внеурочная деятельность», «Внешкольные мероприятия», «Предметно-пространственная среда», «Работа с родителями», «Самоуправление», «Профилактика и безопасность», «Социальное партнерство», «Профорientация». А также в рамках дополнительных (вариативных) модулей «Школьные музеи», «Детские общественные объединения», «Школьные медиа».

#### Модуль «Урочная деятельность»

Реализация воспитательного потенциала уроков (урочной деятельности, аудиторных занятий в рамках максимально допустимой учебной нагрузки) предусматривает:

- максимальное использование воспитательных возможностей содержания учебных предметов для формирования у обучающихся российских традиционных духовно-нравственных и социокультурных ценностей, российского исторического сознания на основе исторического просвещения; подбор соответствующего содержания уроков, заданий, вспомогательных материалов, проблемных ситуаций для обсуждений;
- включение учителями в рабочие программы по учебным предметам, курсам, модулям целевых ориентиров результатов воспитания, их учет в определении воспитательных задач уроков, занятий;
- включение учителями в рабочие программы учебных предметов, курсов, модулей тематики в соответствии с календарным планом воспитательной работы;
- выбор методов, методик, технологий, оказывающих воспитательное воздействие на личность в соответствии с воспитательным идеалом, целью и задачами воспитания, целевыми ориентирами результатов воспитания; реализацию приоритета воспитания в учебной деятельности;
- привлечение внимания обучающихся к ценностному аспекту изучаемых на уроках предметов, явлений и событий, инициирование обсуждений, высказываний своего мнения, выработки своего личностного отношения к изучаемым событиям, явлениям, лицам;
- применение интерактивных форм учебной работы – интеллектуальных, стимулирующих познавательную мотивацию, игровых методик, дискуссий, дающих возможность приобрести опыт ведения конструктивного диалога; групповой работы, которая учит строить отношения и действовать в команде, способствует развитию критического мышления;
- побуждение обучающихся соблюдать нормы поведения, правила общения со сверстниками и педагогическими работниками, соответствующие укладу

общеобразовательной организации, установление и поддержку доброжелательной атмосферы;

- организацию наставничества мотивированных и эрудированных обучающихся над неуспевающими одноклассниками, в том числе с особыми образовательными потребностями, дающего обучающимся социально значимый опыт сотрудничества и взаимной помощи;
- инициирование и поддержку исследовательской деятельности обучающихся, планирование и выполнение индивидуальных и групповых проектов воспитательной направленности.

### **Модуль «Внеурочная деятельность»**

Реализация воспитательного потенциала внеурочной деятельности в целях обеспечения индивидуальных потребностей обучающихся осуществляется в рамках выбранных ими курсов, занятий:

- общекультурное направление: «Разговоры о важном»;
- общеинтеллектуальное направление: «Основы функциональной грамотности»;
- социальное направление: «Тропинки профессий»; «Билет в будущее», «Орлята России»

### **Модуль «Классное руководство»**

Реализация воспитательного потенциала классного руководства как особого вида педагогической деятельности, направленной в первую очередь на решение задач воспитания и социализации обучающихся, предусматривает:

- планирование и проведение классных часов целевой воспитательной тематической направленности;
- инициирование и поддержку классными руководителями участия классов в общешкольных делах, мероприятиях, оказание необходимой помощи обучающимся в их подготовке, проведении и анализе;
- организацию интересных и полезных для личностного развития обучающихся совместных дел, позволяющих вовлекать в них обучающихся с разными потребностями, способностями, давать возможности для самореализации, устанавливать и укреплять доверительные отношения, стать для них значимым взрослым, задающим образцы поведения;
- сплочение коллектива класса через игры и тренинги на командообразование, внеучебные и внешкольные мероприятия, походы, экскурсии, празднования дней рождения обучающихся, классные вечера;
- выработку совместно с обучающимися правил поведения класса, участие в выработке таких правил поведения в образовательной организации;
- изучение особенностей личностного развития обучающихся путем наблюдения за их поведением, в специально создаваемых педагогических ситуациях, в играх, беседах по нравственным проблемам; результаты наблюдения сверяются с результатами бесед с родителями, учителями, а также (при необходимости) с педагогом-психологом;
- доверительное общение и поддержку обучающихся в решении проблем (налаживание взаимоотношений с одноклассниками или педагогами, успеваемость и др.), совместный поиск решений проблем, коррекцию поведения обучающихся через частные беседы индивидуально и вместе с их родителями, с другими обучающимися класса;
- индивидуальную работу с обучающимися класса по ведению личных портфолио, в которых они фиксируют свои учебные, творческие, спортивные, личностные достижения;
- регулярные консультации с учителями-предметниками, направленные на формирование единства требований по вопросам воспитания и обучения, предупреждение и (или) разрешение конфликтов между учителями и обучающимися;
- проведение педагогических советов для решения конкретных проблем класса, интеграции воспитательных влияний педагогов на обучающихся, привлечение учителей-предметников к участию в классных делах, дающих им возможность лучше узнавать и понимать обучающихся, общаясь и наблюдая их во внеучебной обстановке, участвовать в родительских собраниях класса;

- организацию и проведение регулярных родительских собраний, информирование родителей об успехах и проблемах обучающихся, их положении в классе, жизни класса в целом, помощь родителям и иным членам семьи в отношениях с учителями, администрацией;
- создание и организацию работы родительского комитета класса, участвующего в решении вопросов воспитания и обучения в классе, общеобразовательной организации;
- привлечение родителей (законных представителей), членов семей обучающихся к организации и проведению воспитательных дел, мероприятий в классе и общеобразовательной организации;
- проведение в классе праздников, конкурсов, соревнований и других мероприятий.

### **Модуль «Основные школьные дела»**

Реализация воспитательного потенциала основных школьных дел предусматривает:

- общешкольные праздники, ежегодные творческие (театрализованные, музыкальные, литературные и др.) мероприятия, связанные с общероссийскими, региональными праздниками, памятными датами, в которых участвуют все классы;
- участие во всероссийских акциях, посвященных значимым событиям в России, мире;
- торжественные мероприятия, связанные с завершением образования, переходом на следующий уровень образования, символизирующие приобретение новых социальных статусов в образовательной организации, обществе;
- церемонии награждения (по итогам учебного периода, года) обучающихся и педагогов за участие в жизни образовательной организации, достижения в конкурсах, соревнованиях, олимпиадах, вклад в развитие образовательной организации, своей местности;
- социальные проекты в образовательной организации, совместно разрабатываемые и реализуемые обучающимися и педагогическими работниками, в том числе с участием социальных партнеров, комплексы дел благотворительной, экологической, патриотической, трудовой и другой направленности;
- проводимые для жителей населенного пункта и организуемые совместно с семьями обучающихся праздники, фестивали, представления в связи с памятными датами, значимыми событиями для жителей населенного пункта;
- разновозрастные сборы, многодневные выездные события, включающие в себя комплекс коллективных творческих дел гражданской, патриотической, историко-краеведческой, экологической, трудовой, спортивно-оздоровительной и другой направленности;
- вовлечение по возможности каждого обучающегося в школьные дела в разных ролях (сценаристов, постановщиков, исполнителей, корреспондентов, ведущих, декораторов, музыкальных редакторов, ответственных за костюмы и оборудование, за приглашение и встречу гостей и др.), помощь обучающимся в освоении навыков подготовки, проведения, анализа общешкольных дел;
- наблюдение за поведением обучающихся в ситуациях подготовки, проведения, анализа основных школьных дел, мероприятий, их отношениями с обучающимися разных возрастов, с педагогическими работниками и другими взрослыми.

### **Модуль «Внешкольные мероприятия»**

Реализация воспитательного потенциала внешкольных мероприятий предусматривает:

- общие внешкольные мероприятия, в том числе организуемые совместно с социальными партнерами образовательной организации;
- внешкольные тематические мероприятия воспитательной направленности, организуемые педагогами по изучаемым в образовательной организации учебным предметам, курсам, модулям;
- экскурсии, походы выходного дня (в музей, картинную галерею, технопарк, на предприятие и др.), организуемые в классах классными руководителями, в том числе совместно с родителями (законными представителями) обучающихся с привлечением их к планированию, организации, проведению, оценке мероприятия;
- литературные, исторические, экологические и другие походы, экскурсии, экспедиции, слеты и др., организуемые педагогическими работниками, в том числе совместно с родителями (законными представителями) обучающихся для изучения историко-культурных мест, событий, биографий проживавших в этой местности российских

поэтов и писателей, деятелей науки, природных и историко-культурных ландшафтов, флоры и фауны и др.;

- выездные события, включающие в себя комплекс коллективных творческих дел, в процессе которых складывается детско-взрослая общность, характеризующаяся доверительными взаимоотношениями, ответственным отношением к делу, атмосферой эмоционально-психологического комфорта.

### **Модуль «Организация предметно-пространственной среды»**

Реализация воспитательного потенциала предметно-пространственной среды предусматривает совместную деятельность педагогов, обучающихся, других участников образовательных отношений по ее созданию, поддержанию, использованию в воспитательном процессе:

- оформление внешнего вида здания, фасада, холла при входе в образовательную организацию государственной символикой Российской Федерации и Республики Татарстан, муниципального образования г.Казань (флаг, герб), изображениями символики Российского государства в разные периоды тысячелетней истории, исторической символики региона;
- организацию и проведение церемоний выноса государственного флага Российской Федерации и Республики Татарстан;
- размещение карт России, регионов, муниципальных образований (современных и исторических, точных и стилизованных, географических, природных, культурологических, художественно оформленных, в том числе материалами, подготовленными обучающимися) с изображениями значимых культурных объектов местности, региона, России, памятных исторических, гражданских, народных, религиозных мест почитания, портретов выдающихся государственных деятелей России, деятелей культуры, науки, производства, искусства, военных, героев и защитников Отечества;
- изготовление, размещение, обновление художественных изображений (символических, живописных, фотографических, интерактивных аудио и видео) природы России, региона, местности, предметов традиционной культуры и быта, духовной культуры народов России;
- организацию и поддержание в образовательной организации звукового пространства позитивной духовно-нравственной, гражданско-патриотической воспитательной направленности (звонки-мелодии, музыка, информационные сообщения), исполнение гимна Российской Федерации;
- разработку, оформление, поддержание, использование в воспитательном процессе «мест гражданского почитания» (в том числе если образовательная организация носит имя выдающегося исторического деятеля, ученого, героя, защитника Отечества и др.) в помещениях образовательной организации или на прилегающей территории для общественно-гражданского почитания лиц, мест, событий в истории России; мемориалов воинской славы, памятников, памятных досок;
- оформление и обновление «мест новостей», стендов в помещениях (холл первого этажа, рекреации), содержащих в доступной, привлекательной форме новостную информацию позитивного гражданско-патриотического, духовно-нравственного содержания, фотоотчеты об интересных событиях, поздравления педагогов и обучающихся и др.;
- разработку и популяризацию символики образовательной организации (эмблема, флаг, логотип, элементы костюма обучающихся и др.), используемой как повседневно, так и в торжественные моменты;
- подготовку и размещение регулярно сменяемых экспозиций творческих работ обучающихся в разных предметных областях, демонстрирующих их способности, знакомящих с работами друг друга;
- поддержание эстетического вида и благоустройство всех помещений в образовательной организации, доступных и безопасных рекреационных зон, озеленение территории при образовательной организации;
- разработку, оформление, поддержание и использование игровых пространств, спортивных и игровых площадок, зон активного и тихого отдыха;

- создание и поддержание в вестибюле или библиотеке стеллажей свободного книгообмена, на которые обучающиеся, родители, педагоги могут выставлять для общего использования свои книги, брать для чтения другие;
- деятельность классных руководителей и других педагогов вместе с обучающимися, их родителями по благоустройству, оформлению школьных аудиторий, пришкольной территории;
- разработку и оформление пространств проведения значимых событий, праздников, церемоний, торжественных линеек, творческих вечеров (событийный дизайн);
- разработку и обновление материалов (стендов, плакатов, инсталляций и др.), акцентирующих внимание обучающихся на важных для воспитания ценностях, правилах, традициях, укладе образовательной организации, актуальных вопросах профилактики и безопасности.

Предметно-пространственная среда строится как максимально доступная для обучающихся с особыми образовательными потребностями.

### **Модуль «Взаимодействие с родителями (законными представителями)»**

Реализация воспитательного потенциала взаимодействия с родителями (законными представителями) обучающихся предусматривает:

- создание и деятельность в образовательной организации, в классах представительных органов родительского сообщества (родительского комитета образовательной организации, классов), участвующих в обсуждении и решении вопросов воспитания и обучения;
- тематические родительские собрания в классах, общешкольные родительские собрания по вопросам воспитания, взаимоотношений обучающихся и педагогов, условий обучения и воспитания;
- родительские дни, в которые родители (законные представители) могут посещать уроки и внеурочные занятия;
- работу семейных клубов, родительских гостиных, предоставляющих родителям, педагогам и обучающимся площадку для совместного досуга и общения, с обсуждением актуальных вопросов воспитания;
- проведение тематических собраний (в том числе по инициативе родителей), на которых родители могут получать советы по вопросам воспитания, консультации психологов, врачей, социальных работников, служащих традиционных российских религий, обмениваться опытом;
- родительские форумы на официальном сайте образовательной организации в информационно-коммуникационной сети Интернет, интернет-сообщества, группы с участием педагогов, на которых обсуждаются интересующие родителей вопросы, согласуется совместная деятельность;
- участие родителей в психолого-педагогических консилиумах в случаях, предусмотренных нормативными документами о психолого-педагогическом консилиуме в образовательной организации в соответствии с порядком привлечения родителей (законных представителей);
- привлечение родителей (законных представителей) к подготовке и проведению классных и общешкольных мероприятий;
- целевое взаимодействие с законными представителями детей-сирот, оставшихся без попечения родителей, приемных детей.

### **Модуль «Самоуправление»**

Реализация воспитательного потенциала ученического самоуправления в образовательной организации предусматривает:

- организацию и деятельность органов ученического самоуправления, избранных обучающимися;
- представление органами ученического самоуправления интересов обучающихся в процессе управления образовательной организацией;
- защиту органами ученического самоуправления законных интересов и прав обучающихся;

- участие представителей органов ученического самоуправления в разработке, обсуждении и реализации рабочей программы воспитания, календарного плана воспитательной работы, в анализе воспитательной деятельности в образовательной организации.

### **Модуль «Профилактика и безопасность»**

Реализация воспитательного потенциала профилактической деятельности в целях формирования и поддержки безопасной и комфортной среды в образовательной организации предусматривает:

- организацию деятельности педагогического коллектива по созданию в образовательной организации эффективной профилактической среды обеспечения безопасности жизнедеятельности как условия успешной воспитательной деятельности;
- проведение исследований, мониторинга рисков безопасности и ресурсов повышения безопасности, выделение и психолого-педагогическое сопровождение групп риска обучающихся по разным направлениям (агрессивное поведение, зависимости и др.);
- проведение коррекционно-воспитательной работы с обучающимся групп риска силами педагогического коллектива и с привлечением сторонних специалистов (психолога, социального педагога, правоохранительных органов, опеки и др.);
- разработку и реализацию профилактических программ, направленных на работу как с девиантными обучающимися, так и с их окружением; организацию межведомственного взаимодействия;
- вовлечение обучающихся в воспитательную деятельность, проекты, программы профилактической направленности социальных и природных рисков в образовательной организации и в социокультурном окружении с педагогами, родителями, социальными партнерами (антинаркотические, антиалкогольные, против курения, вовлечения в деструктивные детские и молодежные объединения, культуры, субкультуры, группы в социальных сетях; по безопасности в цифровой среде, на транспорте, на воде, безопасности дорожного движения, противопожарной безопасности, антитеррористической и антиэкстремистской безопасности, гражданской обороне и др.);
- организацию превентивной работы с обучающимися со сценариями социально одобряемого поведения, по развитию навыков саморефлексии, самоконтроля, устойчивости к негативным воздействиям, групповому давлению;
- профилактику правонарушений, девиаций посредством организации деятельности, альтернативной девиантному поведению, – познания (путешествия), испытания себя (походы, спорт), значимого общения, творчества, деятельности (в том числе профессиональной, религиозно-духовной, благотворительной, художественной и др.);
- предупреждение, профилактику и целенаправленную деятельность в случаях появления, расширения, влияния в образовательной организации маргинальных групп обучающихся (оставивших обучение, криминальной направленности, с агрессивным поведением и др.);
- профилактику расширения групп, семей обучающихся, требующих специальной психолого-педагогической поддержки и сопровождения (слабоуспевающие, социально запущенные, социально не адаптированные дети-мигранты, обучающиеся с ОВЗ и др.).

### **Модуль «Социальное партнерство»**

Реализация воспитательного потенциала социального партнерства предусматривает:

- участие представителей организаций-партнеров, в том числе в соответствии с договорами о сотрудничестве, в проведении отдельных мероприятий в рамках рабочей программы воспитания и календарного плана воспитательной работы (дни открытых дверей, государственные, региональные, школьные праздники, торжественные мероприятия и др.);
- участие представителей организаций-партнеров в проведении отдельных уроков, внеурочных занятий, внешкольных мероприятий соответствующей тематической направленности;
- проведение на базе организаций-партнеров отдельных уроков, занятий, внешкольных мероприятий, акций воспитательной направленности;

- проведение открытых дискуссионных площадок (детских, педагогических, родительских) с представителями организаций-партнеров для обсуждения актуальных проблем, касающихся жизни образовательной организации, муниципального образования, региона, страны;
- реализация социальных проектов, совместно разрабатываемых обучающимися, педагогами с организациями-партнерами благотворительной, экологической, патриотической, трудовой и другой направленности, ориентированных на воспитание обучающихся, преобразование окружающего социума, позитивное воздействие на социальное окружение.

### **Модуль «Профориентация»**

Реализация воспитательного потенциала профориентационной работы образовательной организации предусматривает:

- проведение циклов профориентационных часов, направленных на подготовку обучающегося к осознанному планированию и реализации своего профессионального будущего;
- профориентационные игры (игры-симуляции, деловые игры, квесты, кейсы), расширяющие знания о профессиях, способах выбора профессий, особенностях, условиях разной профессиональной деятельности;
- экскурсии на предприятия, в организации, дающие начальные представления о существующих профессиях и условиях работы;
- посещение профориентационных выставок, ярмарок профессий, тематических профориентационных парков, лагерей, дней открытых дверей в организациях профессионального, высшего образования;
- организацию на базе детского лагеря при образовательной организации профориентационных смен с участием экспертов в области профориентации, где обучающиеся могут познакомиться с профессиями, получить представление об их специфике, попробовать свои силы в той или иной профессии, развить соответствующие навыки;
- совместное с педагогами изучение обучающимися интернет-ресурсов, посвященных выбору профессий, прохождение профориентационного онлайн-тестирования, онлайн-курсов по интересующим профессиям и направлениям профессионального образования;
- участие в работе всероссийских профориентационных проектов;
- индивидуальное консультирование психологом обучающихся и их родителей (законных представителей) по вопросам склонностей, способностей, иных индивидуальных особенностей обучающихся, которые могут иметь значение в выборе ими будущей профессии;
- освоение обучающимися основ профессии в рамках различных курсов, включенных в обязательную часть образовательной программы, в рамках компонента участников образовательных отношений, внеурочной деятельности, дополнительного образования.

### **Модуль «Детские общественные организации»**

Воспитание в детском общественном объединении осуществляется через:

- организацию общественно полезных дел, дающих детям возможность получить важный для их личностного развития опыт деятельности, направленной на помощь другим людям, своей школе, обществу в целом;
- развитие в себе такие качества как забота, уважение, умение сопереживать, умение общаться, слушать и слышать других. Это посильная помощь, оказываемая школьниками пожилым людям;
- совместную работу с центрами дополнительного образования по проведению культурно-развлекательных мероприятий;
- помощь в благоустройстве территории дома ребенка;
- участие школьников в работе на прилегающей к школе территории и т.п.;

- организацию общественно полезных дел, дающих детям возможность получить важный для их личностного развития опыт осуществления дел, направленных на помощь другим людям, своей школе, обществу в целом; развить в себе такие качества как внимание, забота, уважение, умение сопереживать, умение общаться, слушать и слышать других;
- рекрутинговые мероприятия в начальной школе, реализующие идею популяризации деятельности детского общественного объединения, привлечения в него новых участников (проводятся в форме игр, квестов, театрализаций и т.п.);
- поддержку и развитие в детском объединении его традиций и ритуалов, формирующих у ребенка чувство общности с другими его членами, чувство причастности к тому, что происходит в объединении;
- участие членов детского общественного движения в волонтерском школьном движении, деятельности на благо конкретных людей и социального окружения в целом.

### **Модуль «Школьные медиа»**

Цель школьных медиа (совместно создаваемых школьниками и педагогами средств распространения текстовой, аудио и видео информации) – развитие коммуникативной культуры школьников, формирование навыков общения и сотрудничества, поддержка творческой самореализации учащихся.

Воспитательный потенциал школьных медиа реализуется в рамках следующих видов и форм деятельности:

- разновозрастный редакционный совет младших школьников, подростков, старшеклассников и консультирующих их взрослых, целью которого является освещение (через работу в студии медиатехнологий «Квартал») наиболее интересных моментов жизни лица, популяризация общешкольных ключевых дел, кружков, секций, деятельности органов ученического самоуправления;
- школьный медиациентр – созданная из заинтересованных добровольцев группа информационно-технической поддержки школьных мероприятий, осуществляющая видеосъемку и мультимедийное сопровождение школьных праздников, фестивалей, конкурсов, спектаклей, капустников, вечеров, дискотек;
- школьная интернет-группа - разновозрастное сообщество школьников и педагогов, поддерживающее интернет-сайт школы и соответствующую группу в социальных сетях с целью освещения деятельности образовательной организации в информационном пространстве, привлечения внимания общественности к школе, информационного продвижения ценностей школы и организации виртуальной диалоговой площадки, на которой детьми, учителями и родителями могли бы открыто обсуждаться значимые для школы вопросы;
- участие школьников в конкурсах школьных медиа.

### **Модуль «Школьные музеи»**

Воспитание обучающихся – это сложный, многофакторный процесс, так как на личность человека оказывают влияние и семья, и школа, и различные коллективы, с которыми он связан в своей жизни, и среда товарищей, и различные средства общественно-политической идеологии.

Школьный музей сегодня является эффективным средством воспитания подрастающего поколения. Он становится средством творческой самореализации, инициирует личностно ориентированное воспитание и образование, является маленьким исследовательским центром по

сохранению, возрождению и развитию локальных культурно-исторических традиций, участвует в диалоге поколений и культур. Школьный музей рассчитан на детей. Дети - будущее нашего



общества.

Если мы хотим вырастить достойных граждан, патриотов отечества, мы должны воспитать в наших детях духовно-нравственный стержень. Сегодня как никогда ясно, что без воспитания патриотизма, гражданственности, духовности у подрастающего поколения ни в экономике, ни в культуре, ни в образовании мы не сможем уверенно двигаться вперед. С раннего возраста человек начинает осознавать себя частицей своей семьи, своей нации, своей Родины.

Школьный музей является инструментом гражданско-патриотического и духовно-нравственного воспитания, профессионального и личностного самоопределения учащихся, выступает хранителем традиций.

В гимназии работает 2 музея: музей «Истина», музей информационных технологий.

Воспитательный потенциал музеев реализуется следующим образом:

*На внешкольном уровне:*

- активисты музея участвуют в мероприятиях районного и городского уровней (квест-игры, виртуальные экскурсии для обучающихся образовательных учреждений города).

*На уровне образовательной организации:*

- участие актива музея в организации и проведении уроков мужества, классных часов, экскурсий, линеек;
- организация и проведение экскурсий для обучающихся школы;
- участие школьников в поисковой архивной работе, заполнение документации музея по учету и хранению экспонатов.

*На индивидуальном уровне:*

- школьный музей – пространство, максимально открытое не только для познавательной деятельности ребёнка, но и для творческой, социальной активности. Ученик же становится не только «потребителем» музейных ценностей, но и, в известной мере, их создателем.

Экспонаты вспомогательного фонда – макеты, иллюстрации, сочинения позволяют более глубоко воздействовать на эмоциональное восприятие; используются для составления экскурсий, литературно-музыкальных композиций.

В работе музея используются различные методы и формы, соответствующие современным требованиям, условиям, интересам, возможностям, что позволяет найти каждому активисту занятие по душе. Материалы музея используются при проведении уроков и внеурочных мероприятий. Это способствует погружению обучающихся в историческое пространство.

### **3. Организационный раздел**

#### **3.1. Кадровое обеспечение**

В данном подразделе представлены решения МБОУ «Лицей № 177» в соответствии с ФГОС начального общего образования по разделению функционала, связанного с планированием, организацией, обеспечением, реализацией воспитательной деятельности; по вопросам повышения квалификации педагогических работников в сфере воспитания; психолого-педагогического сопровождения обучающихся, в том числе с ОВЗ и других категорий; по привлечению специалистов других организаций (образовательных, социальных, правоохранительных и др.).

Воспитательный процесс в лицее обеспечивают специалисты:

- заместитель директора по воспитательной работе;
- советник директора по воспитательной работе и взаимодействию с детскими общественными объединениями;
- педагог-организатор;
- классные руководители;
- педагоги-психологи;

- социальный педагог;
- педагоги дополнительного образования;
- воспитатель ГПД.

К реализации воспитательных задач привлекаются также специалисты других организаций: работники КДН и ПДН, участковый, специалисты городских музеев, театров и центров детского творчества.

### 3.2. Нормативно-методическое обеспечение

Управление качеством воспитательной деятельности в МБОУ «Лицей « 177» обеспечивают следующие локальные нормативно-правовые акты:

1. Должностные инструкции: заместителя директора по ВР, классного руководителя в условиях введения ФГОС, учителя, социального педагога, педагога-психолога, преподавателя-организатора ОБЖ, педагога-организатора, заведующего библиотекой, библиотекаря.
2. Положение о классном руководителе.
3. Положение об ученическом самоуправлении.
4. Положение об отряде юных инспекторов движения (ЮИД).
5. Положение о Совете профилактики правонарушений.
6. Положение о постановке на внутришкольный учет.
7. Положение о дополнительной общеобразовательной общеразвивающей программе объединений дополнительного образования, в том числе платных образовательных услуг.
8. Положение об организации профилактической работы по дорожному детскому травматизму.
9. Положение об использовании сотовых телефонов и других средств коммуникации.
10. Положение о психологической службе.
11. Положение о школьной службе примирения.
12. Положение об использовании государственных символов
13. Положение о Штабе воспитательной работы
14. Положение о Центре детских инициатив

Вышеперечисленные нормативные акты расположены на официальном сайте лицея.

### 3.3. Требования к условиям работы с обучающимися с особыми образовательными потребностями

В воспитательной работе с категориями обучающихся, имеющих особые образовательные потребности — обучающихся с инвалидностью, с ОВЗ, из социально уязвимых групп (например, воспитанники детских домов, из семей мигрантов, билингвы и др.), одаренных, с отклоняющимся поведением, — создаются особые условия.

**На уровне общностей:** формируются условия освоения социальных ролей, ответственности и самостоятельности, сопричастности к реализации целей и смыслов, приобретает опыт развития отношений между обучающимися, родителями (законными представителями), педагогами. Детская и детско-взрослая общности в инклюзивном образовании развиваются на принципах заботы, взаимоуважения и сотрудничества в совместной деятельности.

**На уровне деятельностей:** педагогическое проектирование совместной деятельности в классе, в разновозрастных группах, в малых группах детей, в детско-родительских группах обеспечивает условия освоения доступных навыков, формирует опыт работы в команде, развивает активность и ответственность каждого обучающегося в социальной ситуации его развития.

**На уровне событий:** проектирование педагогами ритмов учебной работы, отдыха, праздников и общих дел с учетом специфики социальной и культурной ситуации развития каждого ребенка с ОВЗ обеспечивает возможность его участия в жизни класса, школы,

событиях группы, формирует личностный опыт, развивает самооценку и уверенность в своих силах.

Особыми задачами воспитания обучающихся с особыми образовательными потребностями являются:

- налаживание эмоционально-положительного взаимодействия с окружающими для их успешной социальной адаптации и интеграции в общеобразовательной организации;
- формирование доброжелательного отношения к обучающимся и их семьям со стороны всех участников образовательных отношений;
- построение воспитательной деятельности с учетом индивидуальных особенностей и возможностей каждого обучающегося;
- обеспечение психолого-педагогической поддержки семей обучающихся, содействие повышению уровня их педагогической, психологической, медико-социальной компетентности.

При организации воспитания обучающихся с особыми образовательными потребностями школа ориентируется:

- на формирование личности ребенка с особыми образовательными потребностями с использованием адекватных возрасту и физическому и (или) психическому состоянию методов воспитания;
- создание оптимальных условий совместного воспитания и обучения обучающихся с особыми образовательными потребностями и их сверстников, с использованием адекватных вспомогательных средств и педагогических приемов, организацией совместных форм работы воспитателей, педагогов-психологов, учителей-логопедов, учителей-дефектологов;
- личностно ориентированный подход в организации всех видов деятельности обучающихся с особыми образовательными потребностями.

### **3.4. Система поощрения социальной успешности и проявлений активной жизненной позиции обучающихся.**

Система поощрения проявлений активной жизненной позиции и социальной успешности обучающихся призвана способствовать формированию у обучающихся ориентации на активную жизненную позицию, инициативность, максимально вовлекать их в совместную деятельность в воспитательных целях.

#### **Принципы поощрения, которыми руководствуется МБОУ «Лицей № 177»**

Публичность поощрения – информирование всех учеников лицея о награждении, проведение процедуры награждения в присутствии значительного числа школьников.

1. Регулирование частоты награждений – награждения по результатам конкурсов проводятся один раз в год по уровням образования.
2. Сочетание индивидуального и коллективного поощрения – использование индивидуальных и коллективных наград дает возможность стимулировать индивидуальную и коллективную активность обучающихся, преодолевать межличностные противоречия между обучающимися, получившими и не получившими награды.
3. Привлечение к участию в системе поощрений на всех стадиях родителей (законных представителей) обучающихся, представителей родительского сообщества, самих обучающихся, их представителей (с учетом наличия ученического самоуправления), сторонних организаций, их статусных представителей.
4. Дифференцированность поощрений – наличие уровней и типов наград позволяет продлить стимулирующее действие системы поощрения.

#### **Форма организации системы поощрений проявлений активной жизненной позиции и социальной успешности обучающихся в МБОУ «Лицей № 177»**

В лицее система поощрения социальной успешности и проявления активной жизненной позиции учеников организована как система конкурсов:

- «Лучший класс в параллели»;
- «Ученик года»;
- «Лидер года»;
- «Замечательный вожатый»
- «Самый активный родительский комитет».

Принять участие в конкурсах могут все желающие. Условия участия в конкурсах зафиксированы в соответствующих положениях. Достижения участников оцениваются по портфолио, которое формируется обучающимся или классом в течение учебного года. Итоги подводятся в конце учебного года.

#### **Формы фиксации достижений обучающихся, применяемые в МБОУ «Лицей № 177»**

Портфолио. Ведение портфолио отражает деятельность обучающихся при ее организации и регулярном поощрении классными руководителями, поддержке родителями (законными представителями) по собиранию (накоплению) артефактов, фиксирующих и символизирующих достижения обучающегося. Ведение портфолио участника конкурса регламентирует соответствующий локальный акт. Портфолио конкурсанта должно включать:

- артефакты признания – грамоты, поощрительные письма, фотографии призов и т. д.;
  - артефакты деятельности – рефераты, доклады, статьи, чертежи или фото изделий и т. д.
2. Рейтинг. Рейтинги формируются через размещение имен (фамилий) обучающихся, номеров классов в последовательности, которую устанавливают в зависимости от их успешности и достижений, которые определяются образовательными результатами отдельных обучающихся или классов.

#### **Формы поощрений социальной успешности и проявлений активной жизненной позиции обучающихся МБОУ «Лицей № 177»**

- объявление благодарности;
- награждение грамотой;
- вручение сертификатов и дипломов;
- вручение вымпела;
- награждение ценным подарком.

Кроме этого, в МБОУ «Лицей № 177» практикуется благотворительная поддержка обучающихся, групп обучающихся (классов). Она заключается в материальной поддержке проведения в лицее воспитательных дел, мероприятий, проведения внешкольных мероприятий, различных форм совместной деятельности воспитательной направленности, в индивидуальной поддержке нуждающихся в помощи обучающихся, семей, педагогических работников. Благотворительность предусматривает публичную презентацию благотворителей и их деятельности.

Информация о предстоящих торжественных процедурах награждения, о результатах награждения размещается на стенде в холлах здания лицея, на сайте лицея и его странице в социальных сетях.

Использование рейтингов, их форма, публичность, привлечение благотворителей, в том числе из социальных партнеров, их статус, акции, деятельность должны соответствовать укладу МБОУ «Лицей № 177», цели, задачам, традициям воспитания, быть согласованными с представителями родительского сообщества во избежание деструктивного воздействия на взаимоотношения в отношении гимназии.

**3.5. Анализ воспитательного процесса в МБОУ «Лицей № 177»** осуществляется в соответствии с целевыми ориентирами результатов воспитания, личностными результатами обучающихся на уровне начального общего образования, установленными ФГОС НОО.

Основным методом анализа воспитательного процесса в образовательной организации является ежегодный самоанализ воспитательной работы с целью выявления основных проблем и последующего их решения с привлечением (при необходимости) внешних экспертов, специалистов.

Планирование анализа воспитательного процесса включено в календарный план воспитательной работы.

#### **Основные принципы самоанализа воспитательной работы:**

- взаимное уважение всех участников образовательных отношений;

- приоритет анализа сущностных сторон воспитания ориентирует на изучение прежде всего не количественных, а качественных показателей, таких как сохранение уклада образовательной организации, содержание и разнообразие деятельности, стиль общения, отношений между педагогическими работниками, обучающимися и родителями;
- развивающий характер осуществляемого анализа ориентирует на использование его результатов для совершенствования воспитательной деятельности педагогических работников (знания и сохранения в работе цели и задач воспитания, умелого планирования воспитательной работы, адекватного подбора видов, форм и содержания совместной деятельности с обучающимися, коллегами, социальными партнерами);
- распределенная ответственность за результаты личностного развития обучающихся ориентирует на понимание того, что личностное развитие – это результат как организованного социального воспитания, в котором образовательная организация участвует наряду с другими социальными институтами, так и стихийной социализации и саморазвития.

## **Основные направления анализа воспитательного процесса**

### **1. Результаты воспитания, социализации и саморазвития обучающихся.**

Критерием, на основе которого осуществляется данный анализ, является динамика личностного развития обучающихся в каждом классе.

Анализ проводится классными руководителями вместе с заместителем директора по воспитательной работе (советником директора по воспитанию, педагогом-психологом, социальным педагогом (при наличии)) с последующим обсуждением результатов на методическом объединении классных руководителей или педагогическом совете.

Основным способом получения информации о результатах воспитания, социализации и саморазвития обучающихся является педагогическое наблюдение.

Внимание педагогических работников сосредотачивается на вопросах:

- какие проблемы, затруднения в личностном развитии обучающихся удалось решить за прошедший учебный год;
- какие проблемы, затруднения решить не удалось и почему;
- какие новые проблемы, трудности появились, над чем предстоит работать педагогическому коллективу.

### **2. Состояние совместной деятельности обучающихся и взрослых.**

Критерием, на основе которого осуществляется данный анализ, является наличие интересной, событийно насыщенной и личностно развивающей совместной деятельности обучающихся и взрослых.

Анализ проводится заместителем директора по воспитательной работе (советником директора по воспитанию, педагогом-психологом, социальным педагогом (при наличии)), классными руководителями с привлечением актива родителей (законных представителей) обучающихся, совета обучающихся.

Способами получения информации о состоянии организуемой совместной деятельности обучающихся и педагогических работников могут быть анкетирование и беседы с обучающимися и их родителями (законными представителями), педагогическими работниками, представителями совета обучающихся.

Результаты обсуждаются на заседании методических объединений классных руководителей или педагогическом совете.

Внимание сосредотачивается на вопросах, связанных с качеством реализации воспитательного потенциала:

- урочной деятельности;
- внеурочной деятельности обучающихся;
- деятельности классных руководителей и их классов;
- проводимых общешкольных основных дел, мероприятий;
- внешкольных мероприятий;
- создания и поддержки предметно-пространственной среды;
- взаимодействия с родительским сообществом;
- деятельности ученического самоуправления;
- деятельности по профилактике и безопасности;


- реализации потенциала социального партнерства;
- деятельности по профориентации обучающихся;
- взаимодействия с детским общественными объединениями;
- деятельности школьных медиа;
- деятельности школьных музеев.

Итогом самоанализа воспитательной работы **МБОУ «Лицей № 177»** будет перечень выявленных проблем, которые не удалось решить педагогическому коллективу в текущем учебном году. Эти проблемы следует учесть при планировании воспитательной работы на следующий учебный год.

Лист согласования к документу № 4 от 11.09.2023  
Инициатор согласования: Федотова Е.Г. Секретарь  
Согласование инициировано: 11.09.2023 08:53

**Лист согласования**

Тип согласования: **последовательное**

№	ФИО	Срок согласования	Результат согласования	Замечания
1	Имамов И.Ф.		 Подписано 11.09.2023 - 09:01	-